

REUNIÕES DO COAJU DEFINEM AS UNIDADES DE PLANEJAMENTO E GESTÃO PARA O PROCESSO DE ENQUADRAMENTO NA HIDROGRÁFICA DO ALTO JACUÍ

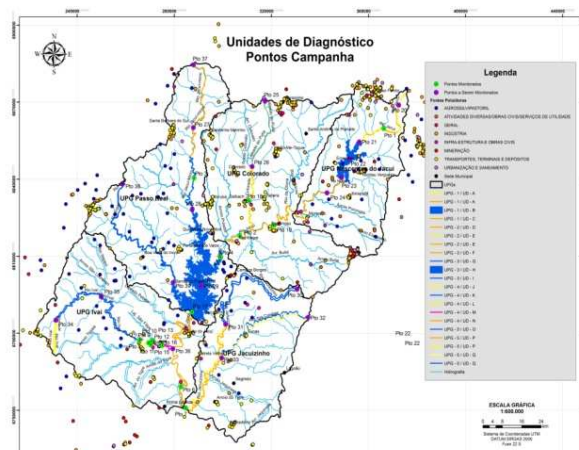
O Comitê da Bacia Hidrográfica do Rio Alto Jacuí, em continuidade a implementação do seu processo de planejamento do uso das águas nas reuniões do dia 26/01/2011 e 30/03 na cidade de Ibirubá, discutiu a proposta de divisão da bacia hidrográfica em cinco unidades de planejamento e gestão - UPG, para fins de aplicação do processo de enquadramento. A divisão seguiu critérios socioeconômicos, de uso e ocupação do solo e hidrológicos (ATA 83, disponível para download em www.upf.br/coaju).



UNIDADES DE PLANEJAMENTO E GESTÃO-UPG's

As UPG's são divisões feitas numa bacia hidrográfica, considerando-se principalmente os critérios hidrológicos e de uso e ocupação do solo, com o objetivo de facilitar o processo de definição das classes de uso e de qualidade de água no enquadramento, em função da grande variabilidade experimentada em qualquer bacia hidrográfica na sua dinâmica social, nas características geomorfológicas do seu solo, do seu relevo e topografia, bem

como na composição dos seus corpos d'água, tanto principais como contribuintes. Foi proposto pela Engeplus - Engenharia e Consultoria Ltda, cinco UPG's para a bacia hidrográfica, que foram aprovadas pela plenária do COAJU, quais sejam: Nascentes do Jacuí que engloba a região das nascentes, Colorado, Ivaí, Passo Real e Jacuizinho.



UPG'S da Bacia hidrográfica do Alto Jacuí.

A APLICAÇÃO DO CONCEITO DE UPG'S TAMBÉM É IMPORTANTE NO PROCESSO DE MOBILIZAÇÃO SOCIAL VISANDO O ENQUADRAMENTO

Os estudos, levantamentos, diagnósticos e a construção dos cenários de pré-enquadramento têm que serem apresentados e discutidos com todos os usuários e a sociedade da bacia hidrográfica para que haja concordância com as expectativas e necessidades dos mesmos. Considerando-se a diversidade da bacia hidrográfica, é importante que estas discussões e tomadas de decisão sejam feitas para cada realidade apresentada na forma das UPG's. O processo de mobilização social será conduzido em cada uma destas unidades, tanto para discutir os resultados do diagnóstico, como a definição dos cenários de enquadramento e a sua consolidação final.

PROCESSO DE MOBILIZAÇÃO SOCIAL VISANDO O ENQUADRAMENTO

No dia 25 de maio, no Plenário da Câmara de Vereadores do Município de Ibirubá, foi apresentada pela Engeplus a proposta do Plano de Mobilização Social para o processo de planejamento do uso das águas na bacia hidrográfica do Alto Jacuí, que tem como principal objetivo, a apresentação e a discussão dos resultados do diagnóstico e dos cenários de enquadramento (Ata 85, disponível em www.upf.br/coaju).

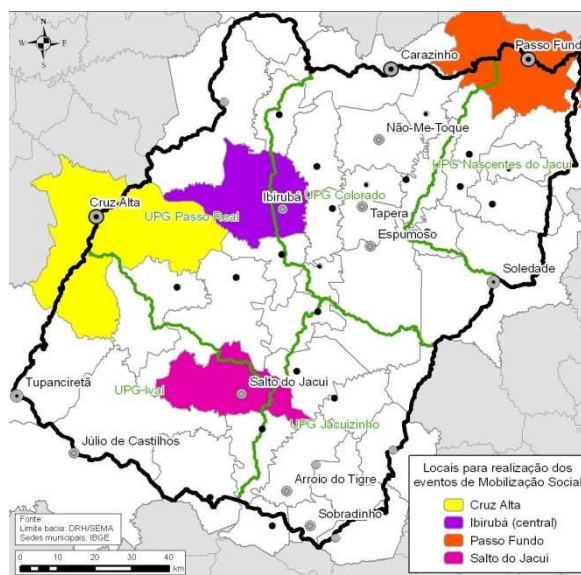


OBJETIVOS GERAIS DAS ATIVIDADES DE MOBILIZAÇÃO SOCIAL

As atividades de mobilização social têm como principal função a proposição de ações à **comunidade** da bacia nas atividades que compõem o desenvolvimento do Plano, isto é, na **apropriação e validação do diagnóstico** e na **manifestação de vontade em relação aos usos futuros das águas**, bem como o desencadeamento de ações que promovam a **socialização de informações** referentes às atividades que envolverão as etapas do Plano da Bacia e **fomente a participação de atores envolvidos**, representados através do Comitê.

Os eventos serão realizados nos seguintes locais: Cruz Alta, Passo Fundo, Salto do Jacuí,

Espumoso, além de reuniões centralizadas na cidade de Ibirubá.



Locais da realização das atividades de mobilização social.

A PARTICIPAÇÃO DE TODOS NO PROCESSO DE MOBILIZAÇÃO PARA A DEFINIÇÃO DO ENQUADRAMENTO É ESSENCIAL

As oficinas para a etapa de apresentação e discussão do diagnóstico serão organizadas em dois momentos:

→Primeiro momento:

Apresentação expositiva do diagnóstico, com distribuição de material informativo com resumo do mesmo para os grupos/categorias.

→Segundo momento:

Discussão em grupos com considerações acerca da apresentação e da análise do material distribuído.

Na etapa de enquadramento serão realizadas quatro Consultas Públicas nas mesmas cidades onde foram realizadas as Oficinas de consolidação do diagnóstico. A partir da proposta de enquadramento encaminhada

pelo Comitê, será realizado um evento público antes do encaminhamento para o Conselho de Recursos Hídricos do Estado para homologação.

Por fim, será realizado um último evento de informação e mobilização para a prestação de contas à sociedade e que será aberto a toda a população, em data e local a serem definidos.

ATIVIDADES DE APOIO AO PLANO DE MOBILIZAÇÃO SOCIAL

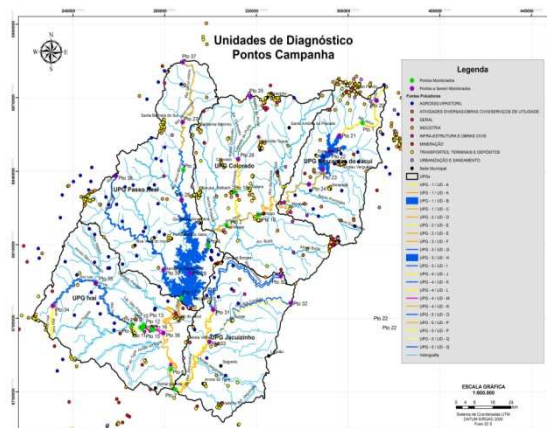
Como atividades de apoio ao plano de mobilização social, visando garantir a máxima participação de todos, está previsto e já sendo executado o seguinte:

- articulação com os meios de comunicação de todos os municípios para divulgação das atividades
- utilização específica do *website* do Comitê
- organização de malas diretas eletrônicas com envio da Newsletter

DEFINIÇÃO DA CAMPANHA DE ANÁLISE DE ÁGUA NA BACIA PARA A OBTENÇÃO DE DADOS COMPLEMENTARES DE QUALIDADE

Foi apresentado também na reunião de 25/03 o plano da campanha de análise de água a ser executada pela Engeplus, com o objetivo de melhorar a elaboração do diagnóstico, fazer a calibração do modelo que está sendo utilizado para a análise da qualidade da água e coleta de subsídios para o enquadramento.

A campanha de amostragem seguiu os critérios de heterogeneidade quanto às fontes poluidoras; do uso do conceito de UPGs, considerando-se os trechos do rio principal e tributários e fazendo-se uma subdivisão em Unidades de Diagnóstico – UD; a identificação de áreas com predominância homogênea de fontes poluidoras e a definição dos parâmetros a serem analisados.



Unidades de diagnóstico para a campanha de análise complementar da qualidade da água.

As principais fontes de poluição para cada Unidade de Planejamento e Diagnóstico foram levantadas e apresentadas pela Engeplus para a Plenária do COAJU e divididas nas Unidades de Diagnóstico que compõem as respectivas UPG's, destacando-se as seguintes fontes: agropecuária, indústria e transporte e armazenamento. Os parâmetros a serem analisados, serão de uma maneira geral: demandas de oxigênio, coliformes termo-resistentes, cor, pH, sólidos sedimentáveis, nitrito, nitrato, fósforo, oxigênio dissolvido, temperatura, nitrogênio amoniacal e nitrogênio total

Definição das UD e parâmetros a serem monitorados a partir das fontes predominantes

UPG	UD	Fonte predominante	Parâmetros														
			DBO	DQO	Colif. Termo.	Sólidos Sedim.	Cor	pH	Nitrito	Nitrato	Ntotal	NTK	Ptotal	OD	Temp.		
1	A	Transp. e Arm. (10%) Indústria (22%)	x	x	x	x	x	x									
	B	Agrosilvopastoril (19%)	x		x	x				x	x	x	x	x			
	C	Indústria (11%)	x	x	x	x	x	x	x	x	x	x	x	x			
2	D	Indústria (9%)	x	x	x	x	x	x	x	x	x	x	x	x			
	E	Indústria (43%) Transp. e Arm. (32%)	x	x	x	x	x	x	x	x	x	x	x	x			
	F	Indústria (31%)	x	x	x	x	x	x	x	x	x	x	x	x			
	G	Agrosilvopastoril (11%)	x		x	x				x	x	x	x	x			
3	H	Agrosilvopastoril (Reservatório)	x		x	x				x	x	x	x	x			
	I	Agrosilvopastoril (18%)	x		x	x				x	x	x	x	x			
	J	Transp. e Arm. (8%)															
4	K	Agrosilvopastoril (20%)	x		x	x				x	x	x	x	x			
	L	Transp. e Arm. (10%)															
	M	Infraestrutura e obras Cíveis (5%)															
	N	Indústria (15%)	x	x	x	x	x	x	x	x	x	x	x	x			
5	O	Agrosilvopastoril (23%)	x		x	x				x	x	x	x	x			
	P	Indústria (16%) Transp. e Arm. (10%)	x	x	x	x	x	x	x	x	x	x	x	x			
	Q	Agrosilvopastoril (%) Transp. e Arm. (%)	x		x	x				x	x	x	x	x			

A participação de todos os representantes dos usuários da água e da sociedade da Bacia Hidrográfica do Alto Jacuí é legítima e essencial para o processo de planejamento que está sendo construído. Participe das reuniões do COAJU, que são realizadas todas as últimas quartas de cada mês e acompanhe a sua convocação e a divulgação das informações em www.upf.br/coaju, em Plano de Bacia. Também entre em contato conosco pelo e-mail coaju@upf.br ou fone (54)3316-8153.